



PETITE ENFANCE - STRUCTURE MULTI-ACCUEIL - LEYR

RÉPONDRE AUX BESOINS DES PARENTS

Avec plus de 730 enfants, âgés de 0 à 6 ans et une démographie qui progresse constamment, les services à la petite enfance constituent un enjeu majeur du territoire de Seille&Mauchère. Confrontée à l'évolution des modes de vie et à une concurrence entre territoires, la CCSM s'est engagée dans la réalisation d'une nouvelle structure multi-accueil petite enfance, sur la commune de Leyr.

Cette structure, d'une capacité de 25 places (évolution possible à 30 places) regroupera les services d'accueil collectif régulier et occasionnel (crèche et halte-garderie). Les parents pourront ainsi bénéficier d'un contrat permettant l'accueil régulier et quotidien d'enfants de moins de 6 ans.

La Zirond'aile, halte-garderie, ne sera donc plus itinérante mais fixée dans ce nouvel équipement. Il en sera de même pour le K'RAM'L, le relais d'assistantes

maternelles.

Le Cabinet d'architectes Accord&Archis, de Villers-lès-Nancy, a imaginé un projet ouvert et transparent, offrant des vues entre les locaux, mais également vers l'extérieur. La transparence permettra d'appréhender l'environnement au travers du patio. Ce dernier aura plusieurs fonctions : créer, au centre du bâtiment, un apport de lumière et permettre aux enfants très petits, de bénéficier d'un espace extérieur protégé et sécurisé.

L'organisation intérieure sera simple et facilement identifiable avec deux espaces de vie : un pour les tout-petits et un autre pour les plus grands. L'ambiance y sera sobre, privilégiant les matériaux naturels comme le bois.

Les travaux ont débuté fin juin et dureront 10 mois. Le coût prévisionnel des travaux est de 803 000 euros HT, subventionné à 79% par nos financeurs partenaires.

PETITE ENFANCE - RELAIS ASSISTANTES MATERNELLES / ZIRONDAILE

UN IMPROMPTU



La CAF de Meurthe et Moselle propose et finance, pour tous les multi-accueils et les Relais d'Assistantes Maternelles du Val de Lorraine, un spectacle de la compagnie "le fil rouge".

La compagnie propose "Un impromptu", performance dansée et chantée dans le milieu de vie de l'enfant. Dans l'espace des petits, Jeff (musicien) et Ivan (danseur) sont invités, les géants s'allongent,

se mettent à la hauteur des petits. Ils s'approprient. Et puis avec l'espace tel qu'il est, ça chante et ça danse, ça s'envole et ça tombe, il y a des silences et puis ça pulse et ça bat...

Judi 24 Septembre 2015 (9h30/Leyr + 15h30/Chenicourt). Entrée gratuite. Renseignements et inscriptions : Zirond'Aile : 06 07 24 04 96 K'RAM'L : 06 40 20 00 65

Le Relais d'Assistantes Maternelles, le K'RAM'L sera fermé du 27 juillet au 16 Août 2015. Les ateliers reprendront le mardi 1^{er} septembre. Quant à la halte-garderie, la Zirond'Aile, elle sera fermée du 03 au 28 août inclus.

UN NOUVEAU SITE INTERNET



La CCSM a confié la refonte de son site internet à la société CityNet.

Dès septembre, vous pourrez découvrir un site plus agréable, offrant de nouvelles fonctionnalités comme le paiement en ligne des factures émises par la Communauté de Communes (Ordures ménagères, assainissement, PMC, Zirond'Aile...). Les délibérations et PV des conseils communautaires seront consultables en ligne.

www.cc-seillemauchere.org

UNE STEP PILOTE

Achevée en 2014, la Station d'Épuration, réalisée par la CCSM à Nomeny a été choisie par les élus pour devenir une station pilote.

De par sa taille et son aménagement, elle sera, en effet, la station qui accueillera les futures visites des scolaires et des habitants lors de journées portes ouvertes. Des panneaux pédagogiques ont été installés, permettant de comprendre le fonctionnement d'une rhizosphère.

LA MISSION LOCALE

La Mission Locale organise des permanences régulières à la CCSM pour les 16/25 ans, en recherche de formation, d'emploi...

Contact : 03 83 24 30 72

ADOPTER DEUX POULES !

Pour la 3^{ème} année, la CCSM renouvelle l'opération de poules composteuses menée avec la CC du Saulnois et propose aux habitants d'adopter gratuitement, contre bons soins, 2 poules composteuses, afin de détourner des poubelles les restes de repas et déchets fermentescibles..

Si vous souhaitez adopter deux poules, rendez-vous sur notre site internet www.seille-mauchere.org ou appelez-nous au 03 83 31 91 60

PÔLE MUSICAL COMMUNAUTAIRE - VIE ASSOCIATIVE ET CULTURELLE

APPRENDRE, S'AMUSER, PARTAGER

Le Pôle Musical Communautaire (PMC) dont la principale mission est l'enseignement, s'attache à transmettre à ses élèves le plaisir de jouer et de partager.

Soucieux de proposer des activités correspondant aux attentes des habitants, le PMC s'engage dans une nouvelle année scolaire pleine de nouveauté. Tout d'abord, avec l'apparition d'un nouveau cours de guitare semi-collectif pour les débutants (atelier collectif 1h/semaine + séance individuelle 1 semaine sur 2). Ce cours permettra à plus d'élèves d'accéder au cours de guitare, tout en maintenant une exigence et une qualité pédagogique.



IREPS DE LORRAINE - SOCIAL/SANTÉ

CONNAÎTRE LES BESOINS

Dans le cadre d'un projet de l'IREPS Lorraine (Instance Régionale d'Education et de Promotion de la Santé), les acteurs du secteur social, éducatif, les élus et le monde associatif se sont régulièrement réunis pour s'interroger sur la perception des habitants sur le "bien-vivre sur le territoire" : les services santé, associatifs, transports, répondent-ils aux besoins ? Ces réunions ont abouti à la réalisation d'un questionnaire anonyme et pouvant être rempli en ligne sur le site <http://foyersruraux54.org/sante>

L'objectif est de permettre la mise en place d'actions pour améliorer la qualité de vie sur le territoire. N'hésitez pas à vous exprimer, la parole est à vous !

OSERAIE - ENVIRONNEMENT

UNE CONVENTION POUR L'OSERAIE

La CCSM a, en 1993, créé une oseraie à Han/Seille, abritant une collection de saules remarquables, dans un but paysager et patrimonial.



Auparavant entretenue par le chantier d'insertion, elle a souhaité en confier la gestion à l'ESAT de l'Espoir de Novéant/Moselle, accueillant des personnes souffrant de troubles mentaux. L'ESAT anime un atelier "vannerie" et produit de nombreux objets de décoration : nichoirs, paniers.. réalisés avec l'osier du territoire de Seille&Mauchère.

L'Etablissement de Service d'Aide par le Travail sera présent cette année, à la 10^{ème} Fête du Fruit qui se déroulera le dimanche 11 Octobre 2015 à Chenicourt. L'occasion de découvrir leur travail autour de l'osier.

Depuis la création du PMC, la CCSM finance des interventions en milieu scolaire pour permettre à un maximum d'enfants de bénéficier gratuitement d'un enseignement musical de qualité. En 2015/2016, l'opération est maintenue, mais avec une nouveauté inspirée du dispositif "orchestre à l'école" : les enfants de deux classes de CM travailleront sur un instrument qu'ils auront réalisé, inspiré du chalumeau médiéval. En fin d'année les enfants seront capables de jouer des petites pièces sur un saxophone.

Le programme de l'année sera également modifié avec :
- un concert le 30 octobre en partenariat avec Jeunesse et Territoire et le Conseil Départemental autour des musiques de notre enfance. Ce projet vise à créer du lien entre les générations.
- un concert avec sons, lumières et feux d'artifice est à l'étude pour le mois de juin 2016.

RDV POUR LA RÉUNION DE RENTRÉE DU PMC, LE JEUDI 03 SEPTEMBRE 2015 À 18H30, À CHENICOURT.

CONTACT : NICOLAS CHAMPION AU 03 83 31 91 60 OU 06 32 64 42 03

Une association, Les Musiciens de la Seille, a été créée par les élèves du PMC afin de contribuer au dynamisme musical en organisant des manifestations et en contribuant à faciliter le quotidien des musiciens du territoire.

ASSAINISSEMENT - ENVIRONNEMENT

DÉCONNECTER SA FOSSE SEPTIQUE

Afin de déterminer les zones d'assainissement collectif et non-collectif, des enquêtes publiques vont être lancées sur les communes de Brin/Seille, Nomeny, Jeandelaincourt, Leyr et Clémery. Les habitants de ces communes seront invités à faire part de leurs observations lors de permanences en mairie.

A la validation des zonages, un contrôle des installations situées en zone d'assainissement non collectif sera programmé. En cas de non-conformité des filières d'assainissement des particuliers, un programme de réhabilitation sera mené (couplé avec le programme de la commune de Phlin, zonée en assainissement non collectif).

Depuis quelques mois, les stations d'épuration réalisées par la CCSM dans les communes de Brin/Seille,

Jeandelaincourt et Nomeny sont entrées en activité. Les habitants des trois villages, qui seront, suite aux enquêtes publiques, en zonage assainissement collectif devront raccorder leur habitation au réseau de tout-à-l'égout. Cette déconnexion doit être effectuée dans les 2 ans qui suivent la mise en service du réseau de collecte, soit avant début 2017.

Le service assainissement de la CCSM se tient à la disposition des habitants pour les aider dans leurs démarches : visite sur place, conseils...

Attention : Le raccordement au tout-à-l'égout est obligatoire lorsque le zonage d'assainissement indique que l'habitation se situe dans une zone collective.

Contact : Gérald Hernando au 03 83 31 91 68

LE BUDGET DU TERRITOIRE

Avec une diminution de plus de 70 000€ par rapport à l'année 2014, la Communauté de Communes a subi, comme toutes les collectivités en 2015, la politique de **forte baisse des participations de l'État dans la vie locale**.

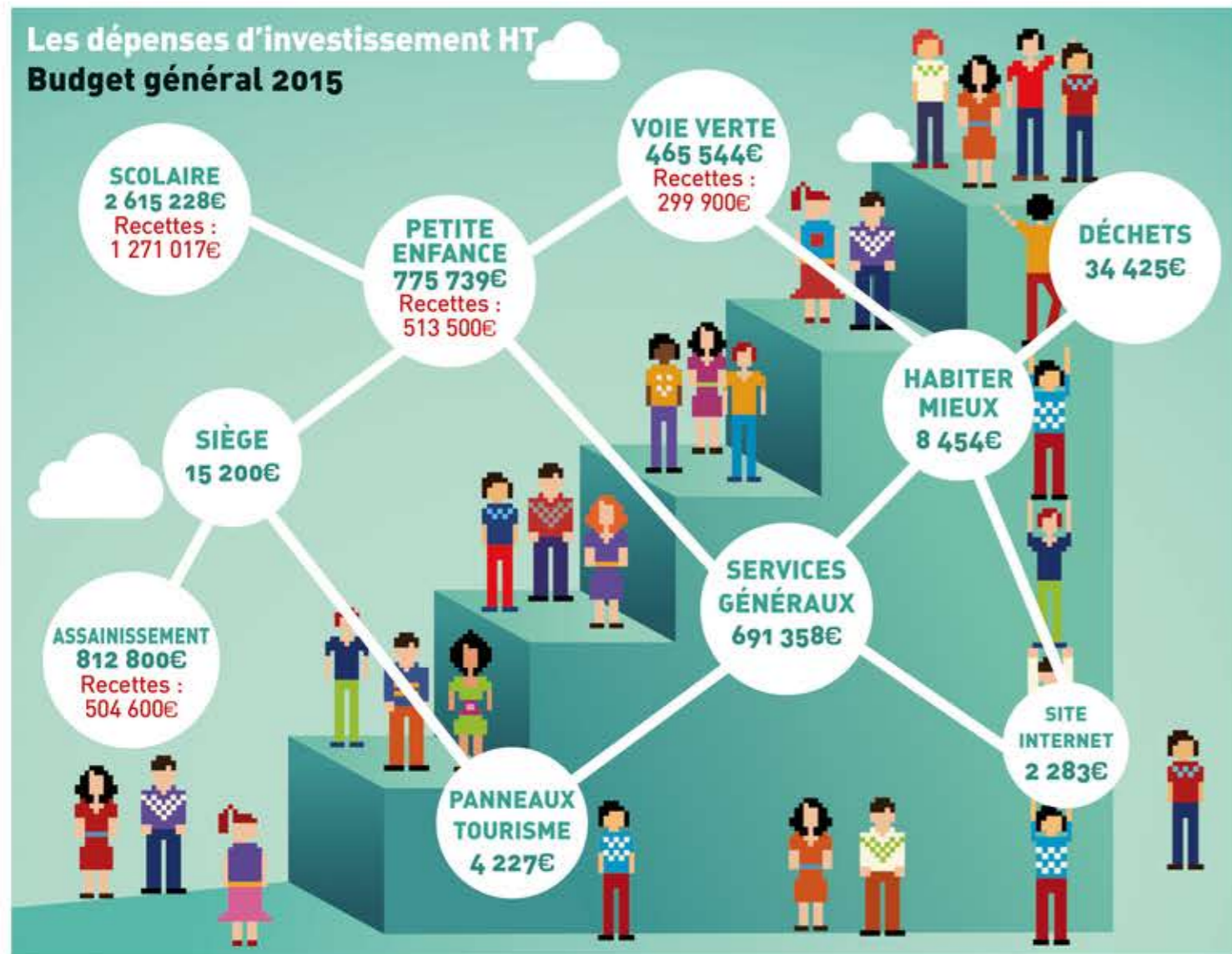
Afin de poursuivre et pérenniser les actions engagées, une augmentation de 4% des taux d'imposition a été décidée par vos élus communautaires, en responsabilité, en travaillant par ailleurs sur tous les leviers d'optimisation des dépenses.

Scolaire, petite enfance, tourisme, assainissement, ordures

ménagères ... un panel non exhaustif des compétences assumées par la Communauté de Communes et qui impactent de nombreux pans de notre vie quotidienne.

Les quelques montants les plus significatifs et ratios financiers principaux vous permettront de constater que le budget 2015 a été construit autour d'une politique empreinte de rigueur, permettant d'assumer les investissements structurants nécessaires pour notre territoire.

Nicolas LE GUERNIGOU, Vice-Président
en charge des Finances



Recettes de fonctionnement Budget général 2015

Produits des services, domaine et ventes diverses :
324 411€

Impôts et taxes : 975 421€

Dotations, subventions et participations : 563 253€

Autres produits de gestion courante : 1 900€

Informations financières - Ratios par habitant

(Base INSEE : 7 963 habitants)

Dépenses réelles de fonctionnement	234,20€
Produits des impositions directes	122,49€
Recettes réelles de fonctionnement	264,66€
Dépenses d'équipement brut	617,17€
Encours de la dette	424,42€
Dotations Globales de Fonctionnement	48,32€



LES INFOS

Le journal de la Communauté de Communes de Seille & Mauchère

N°1

Conscient des restrictions financières imposées par nos partenaires, Etat, Région, Département, CAF, j'ai tenu, en tant que Président nouvellement élu, à ce qu'une attention particulière et une rigueur budgétaire soient de mise tant sur les investissements en cours et à venir (site multi-accueil à Leyr, voies vertes sur les communes de Brin/Seille, Jeandelaincourt et Nomeny, travaux d'assainissement,...) que sur le fonctionnement de notre, ou plutôt de votre structure.

Dans cet esprit de rationalisation, nous avons décidé de nous doter d'un nouveau support de communication, à diffusion trimestrielle, qui se substituera aux différentes publications de la CCSM (Lettre du Tri, Lettre de l'Assainissement, Lettre des Travaux...) et vous permettra de suivre les différentes actions menées par votre collectivité en quasi temps réel.

Le nouveau format utilisé et la réduction de la multiplicité des supports ont pour but de diminuer, d'une part, le coût de la communication et d'aller à l'essentiel en évitant toutes fioritures inutiles.

C'est également dans un souci de constante maîtrise budgétaire que nous pouvons affirmer que les engagements financiers du groupe scolaire de la zone centre, ont été tenus, tout en apportant un confort thermique, acoustique et un bien-être, inégalés sur le territoire.

La poursuite des projets d'investissement, inscrits dans le projet de territoire de Seille & Mauchère, impulsé sous l'ancienne mandature, traduisent donc notre désir et notre volonté d'améliorer au quotidien votre qualité de vie.

Le défi est considérable, mais les élus et moi-même nous emploierons à mettre tout en œuvre pour optimiser et rationaliser le budget.

Bien à vous...

Bernard BUZON
Président de la CCSM

GRUPE SCOLAIRE ZONE CENTRE - JEANDELAINCOURT

FINIR DANS LES TEMPS...

La réalisation du groupe scolaire est la concrétisation d'un projet inscrit au maillage scolaire de la CCSM. D'un montant de plus de 4 800 000 euros HT (clé en main comprenant les travaux, les études, le mobilier, le matériel informatique et de restauration, le coût du terrain), cet investissement est un des plus importants réalisés à ce jour par l'intercommunalité.

Bientôt, ce bâtiment sera le lien urbain entre le bas et le haut de la commune de Jeandelaincourt, un nouvel espace de vie et de service à l'architecture moderne et douce. Il accueillera les enfants des communes d'Arraye et Han, Létricourt, Armaucourt, Chenicourt et Jeandelaincourt.

1 874m² de bâtiments, 10 224m² d'extérieur, voici les surfaces de cet ouvrage qui se compose de quatre espaces :

- "La maternelle" (4 classes, ateliers travaux manuels, salle de motricité, bibliothèque).
- "L'élémentaire" (5 classes, 3 ateliers, cour, préau).
- "La restauration" dimensionnée pour 150 élèves est composée d'une cuisine en liaison froide (repas assurés par un prestataire extérieur et réchauffés sur place).
- "l'accueil de loisirs et périscolaire" (3

salles d'activités, une salle de repos.)

Afin de garantir la sécurité aux abords du groupe scolaire, un espace de circulation et de stationnement a été créé, indépendamment et parallèlement à la rue Louis Adt.

Le groupe scolaire est également accessible par un chemin piétonnier et entièrement adapté aux personnes à mobilité réduite. Un parking à vélo est disponible sous le préau de l'école élémentaire.

Le Bureau d'Etudes "Exp'Air 68", titulaire du lot "test d'étanchéité" a récemment effectué les tests d'étanchéité qui permettront de savoir si le bâtiment est conforme aux exigences de l'étude thermique du projet qui vise à atteindre une performance thermique entre le BBC et le passif.

Les 30 entreprises mobilisées sont à pied d'œuvre pour que les enfants puissent, dès septembre 2015, effectuer leur rentrée dans ce nouveau groupe scolaire.

Merci à nos partenaires, l'Etat, l'Europe, le Conseil Régional de Lorraine, le Conseil Départemental de Meurthe et Moselle et la CAF pour le soutien qu'ils apportent, rendant possible cette belle réalisation.

